

**BECAS POR
NUESTRO**

Futuro



**Técnicos
no universitarios**

Guía de apoyo a postulantes



Secretaría de
**Planificación y
Programación de
la Presidencia**



FONDO NACIONAL DE BECAS POR NUESTRO FUTURO

**No todos los caminos empiezan igual,
¡una carrera técnica puede ser tu opción!**

¿Te gustaría ser enfermero / mecánica / repostero / técnica dental / técnica de laboratorio? ¡Hay muchas posibilidades y muchos cursos disponibles cerca de ti!

Te felicitamos por haber tomado la decisión de solicitar una beca del Fondo Nacional de "Becas por Nuestro Futuro" -FONABE- y te animamos a continuar con el proceso de postulación de una manera ordenada y persistente.

En este documento encontrarás información importante que te guiará a través de todo el proceso:

- I. Información general
- II. Proceso de postulación
- III. Plan de Estudios

Es importante que sepas que puedes comunicarte con el equipo del FONABE para resolver dudas en cualquier momento del proceso de postulación.

**becasnuestrofuturo@segeplan.gob.gt
2504 4444 - ext. 4318, 4496, 4514, 4612, 4325**



I. INFORMACIÓN GENERAL

¿QUÉ SON LAS “BECAS POR NUESTRO FUTURO” - FONABE?

El Fondo Nacional de “Becas por Nuestro Futuro” (FONABE) fue creado el 11 de marzo de 2025, como una de las prioridades nacionales del gobierno del presidente Bernardo Arévalo.

El FONABE busca contribuir a que haya más acceso a la formación educativa, para que más guatemaltecos y guatemaltecas, especialmente las personas que han tenido menos oportunidades, puedan estudiar y obtener las herramientas necesarias para avanzar en sus metas laborales y de vida y, al mismo tiempo, apoyar el desarrollo del país.

¿A quiénes va dirigida la beca?

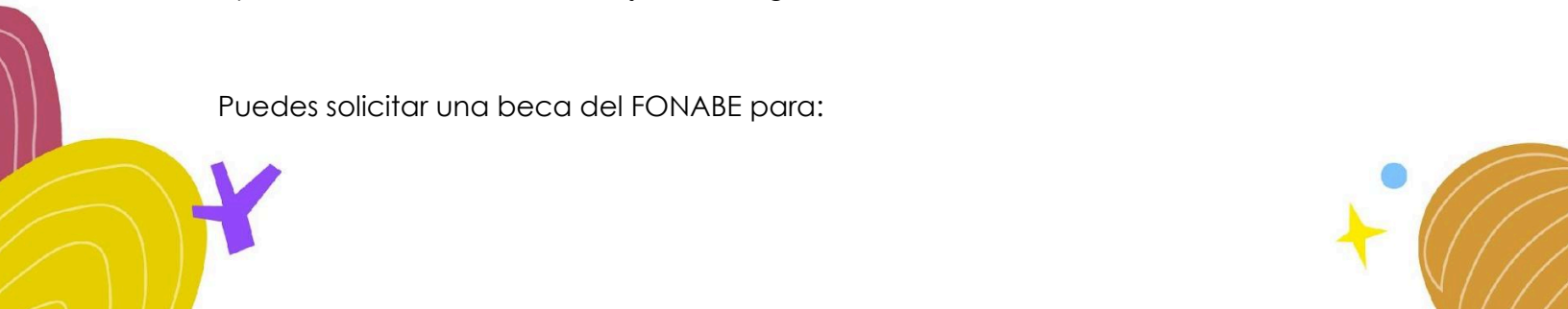
El apoyo del FONABE está dirigido a:

- a) Guatemaltecos y guatemaltecas en situación de vulnerabilidad que, por diversas razones históricas y sociales, han tenido un acceso limitado a la educación formal; priorizando a poblaciones indígenas, especialmente aquellas que residen en áreas rurales, o en regiones con menor oferta educativa y con menores tasas de graduación;
- b) Personas cuyas condiciones de vida han significado una barrera para llevar a cabo estudios formales, tal es el caso de personas con discapacidad y personas víctimas de violencia.
- c) Profesionales con alto rendimiento académico, con el potencial de aportar al desarrollo del país en áreas identificadas como prioritarias.

¿Qué tipo de estudios apoyan las becas técnicas no universitarias?

Apoyan cursos y programas técnicos de corta duración (hasta 36 meses), donde aprendes habilidades prácticas que permiten tener acceso a mejores oportunidades laborales o mejorar tus ingresos.

Puedes solicitar una beca del FONABE para:





Iniciar un programa de estudios.

Continuar los estudios que estás llevando a cabo en este momento, o bien si hiciste una pausa en tus estudios y los quieres retomar.

Finalizar tu programa de estudios. El FONABE puede darte apoyo para cumplir con los requisitos de finalización de un programa.

¿QUÉ APOYO BRINDAN LAS BECAS?

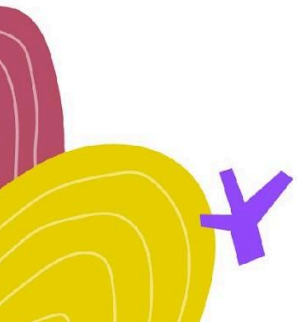
Las becas cubren los costos del programa: matrícula, cuotas de estudio y otros gastos estrictamente vinculados con la formación académica. Asimismo, se ofrece un estipendio para sufragar otros gastos relacionados, tales como libros, materiales, alojamiento, alimentación y gastos de movilidad.

Becas completas: Cubren de forma total los gastos relacionados con el programa de estudios.

Becas parciales: Cubren una parte o porcentaje que va del 25% al 75% de los gastos relacionados con el programa de estudios.

El apoyo total o parcial de una beca del FONABE se define a partir de la evaluación de las condiciones socioeconómicas de los postulantes.

Importante: Si estudias en una institución pública, la beca solo brinda el estipendio, ya que no hay pagos de matrícula o cuotas de estudio.



II. PROCESO DE POSTULACIÓN

¿CÓMO PUEDES POSTULARTE A UNA BECA?

Pasos para solicitar la beca:

1. Ingresa al portal: becasnuestrofuturo.gob.gt
2. Regístrate y crea una postulación. Esto te permitirá guardar los datos que has ingresado y continuar tu solicitud en distintos momentos.
3. Completa el formulario. Antes de empezar, revisa los requisitos y asegúrate de contar con la información necesaria.
4. Envía tu solicitud. El sistema verificará que esté completa y cumpla con los requisitos básicos.
5. Espera los resultados de preselección. Las personas que cumplan mejor con los criterios tienen más probabilidades de ser preseleccionadas. Recibirás una notificación con el resultado de la calificación, seas preseleccionado o no.
6. Si eres preseleccionada/o, deberás llenar una *Ficha Personal y Socioeconómica* y enviar una serie de documentos de respaldo. En esta fase podrás corregir o actualizar información. Entre los documentos que se te pedirán **-únicamente en el caso de ser preseleccionada/o-** se encuentran los siguientes:

- Certificado de notas del último grado cursado.
- Calendario académico fechas/duración del curso que deseas estudiar.
- Pénsum de estudios o equivalente (solo si aplica).

Importante:

- Después de enviar tu formulario, comienza a preparar tus documentos.
- Si crees que este no es el mejor momento para presentar tu postulación a una beca, o si piensas que no cumples con todos los requisitos, recuerda que habrá otra oportunidad en 2026 en la que podrás hacerlo.

ALGUNAS RECOMENDACIONES PARA LLENAR EL FORMULARIO

- Si tu solicitud está incompleta, tiene errores o no es clara, puede ser rechazada. **No se aceptan solicitudes incompletas.**
- Recuerda que la claridad y exactitud de tus respuestas le permitirá al Comité de Selección evaluar correctamente a las y los candidatos.
- Si enviaste una solicitud de postulación a una beca del FONABE en las convocatorias pasadas y no fuiste preseleccionado, puedes volver a solicitar una beca en las siguientes convocatorias.

Mientras llenas el formulario:

1. Lee bien las instrucciones para cada sección y pregunta. Además, para algunas preguntas puedes tener información de apoyo, solamente búscala en el ícono de información, marcado con una "i".
2. Limita tus respuestas a los espacios proporcionados.
3. Incluye solamente la información que se te solicita.
4. No todas las preguntas aplican para todas las personas. Si alguna no aplica en tu caso, escribe "N/A" o "No aplica". **No dejes espacios en blanco.**
5. En la mayoría de las preguntas podrás elegir de un listado desplegable la opción que más te convenga para responder.
6. Puedes llenar la solicitud en un solo momento o poco a poco, porque la información se guarda. Arriba verás una barra que muestra tu avance y un semáforo que indica tu progreso. Si alguna sección aparece en rojo, es porque te falta completar información.

Secciones del formulario:

1. **Datos personales: Información sobre ti y tu familia.** Es importante que los datos correspondan fielmente a la realidad y que tu información de contacto esté actualizada.

Importante: La información solicitada en el formulario es sobre la persona que está solicitando la beca, así que, aunque recibas apoyo de otras personas para completar tu aplicación, la información debe ser la tuya. Puedes estar seguro de que el FONABE tratará de manera confidencial toda la información que incluyas en el formulario.

2. **Plan de Estudios:** El plan de estudios es muy importante porque muestra qué quieres estudiar. Asegúrate de elegir bien el área de estudio y que coincida con la carrera que seleccionas. Si no coincide, tu puntaje puede bajar.

En la tercera sección de este documento podrás encontrar información detallada que te ayudará a elaborar tu Plan de Estudios. Una vez envíes tu solicitud, ya no podrás cambiar el plan de estudios. Por eso, revisa bien el nombre del curso y del centro de estudios antes de enviarla.

3. **Historia personal.** Cuatro preguntas con textos breves, cada uno de un máximo de 500 caracteres por pregunta. La plataforma te irá indicando el número de caracteres que contiene tu respuesta, a medida que los vayas escribiendo. Debes ingresar como mínimo un texto que contenga 100 caracteres por pregunta.

Sabemos que algunas personas no tienen experiencia escribiendo ensayos, pero no te preocupes, se trata de un texto breve y personal que nos permitirá conocerte mejor. También entendemos que algunos datos sobre tu vida pueden ser muy sensibles, pero ten la seguridad de que esta información será tratada con confidencialidad y ayudará a brindarte un mejor apoyo.

Algunos consejos para escribir los textos de tu historia personal

1. Usa un estilo personal.
2. Ordena tus ideas antes de escribir. En una hoja aparte escribe un listado de información que quisieras que conociéramos sobre ti, en relación con cada una de las dos preguntas que te hacemos. Coloca los datos de tu listado en un orden de prioridades y escribe la información de forma cronológica.

No escribas oraciones muy largas en los párrafos. Trata de separar las oraciones con pausas usando puntos, comas, etc.

3. Revisa la ortografía una vez hayas terminado el texto. Si estás completando el formulario de solicitud en un celular, puedes verificar la ortografía de palabras dudosas. Si usas una computadora, puedes usar el corrector de textos
4. Sé específico: menciona datos concretos, como fechas, lugares, etc.
5. Revisa tu texto al finalizar.

4. **Historial académico:** Información acerca de los estudios que has realizado.
5. **Idiomas.** En esta sección debes incluir información sobre el idioma del programa de estudios al que deseas aplicar.
6. **Trabajo comunitario.** Actividades voluntarias o remuneradas en las que has prestado algún servicio de apoyo a tu comunidad, tu escuela, tu iglesia, u otras organizaciones locales que sean de beneficio social o humanitario.
7. **Experiencia laboral.** Información acerca de los trabajos que has tenido. Si no has tenido experiencias laborales, no te preocupes, esta no es información obligatoria.
8. **Condiciones de vida.** Esta información nos ayuda a determinar el tipo de apoyo económico que podrías necesitar para completar tu programa de estudios. Te animamos a completarla con total honestidad, pues en muchos casos la información será verificada.

Eventualmente se te pedirá adjuntar fotografías de tu vivienda como parte del proceso. Puedes tomarlas con tu celular, pero es importante que las imágenes sean claras y permitan ver lo que se te solicita.

Trata de usar todo el espacio que se te da, así podremos conocerte mejor.

Algunos errores frecuentes

- Elegir un área priorizada pero no elegir un curso que corresponda a dicha área. Recuerda que las áreas priorizadas obtienen una mejor calificación. Revisa muy bien el enfoque de priorización.
- Señalar una discapacidad cuando no la tienes (por ejemplo, usar lentes no representa una alta dificultad que requiere apoyo extra o equipos especiales). La discapacidad se refiere a dificultades superiores y generalmente es diagnosticada por un médico o experto de la salud.
- Cometer errores al escribir el nombre del centro de estudios o el curso. Recuerda que debes escribir los datos completos, sin errores ortográficos y sin abreviaturas (por ejemplo, Mecánica Autom., en lugar de Mecánica Automotriz).



Proceso posterior al envío de solicitudes:

SEGEPLAN puede contactarte para verificar tus datos. En algunos casos, también puede hacer visitas para confirmar la información.

Todas las solicitudes serán evaluadas con los mismos criterios, sin importar cuándo se envíen.

PUEDES ENVIAR TU SOLICITUD SOLO MIENTRAS LA CONVOCATORIA ESTÉ ABIERTA.

III. TU PLAN DE ESTUDIOS

Para el FONABE, un plan de estudio responde a las siguientes preguntas:

- ¿Qué quieres estudiar?
- ¿En dónde te gustaría estudiar?
- ¿Cuáles son las características del programa que te interesa? Información sobre el programa que te interesa (tipo de centro de estudios -público o privado-, fechas de inicio y final, etc.

Antes de empezar, te invitamos a que respondas las siguientes preguntas con toda honestidad:

- ¿Qué tipo de habilidades y herramientas te ayudarían más en tu trabajo o en el trabajo que te gustaría hacer?
- ¿Crees que las herramientas y habilidades técnicas del curso que te interesa te ayudarían a encontrar un mejor trabajo o llevar a cabo tu trabajo con una mejor preparación?
- ¿Ya investigaste en qué centros de estudios se ofrece el curso o programa que te interesa y cuáles son las características de estos programas?
- ¿Sabes cuál es el centro de estudios que más te conviene?

Si respondiste NO a alguna de estas preguntas, el FONABE te ofrece Orientación Vocacional DURANTE la fase de postulación, es decir, antes de enviar tu formulario.

Una vez elijas el curso que te interesa estudiar y coloques esta información en la sección de Plan de Estudios del Formulario de Postulación, no podrás hacer cambios.

¿Cómo definir el área de estudios de tu interés?

- **Revisa el listado de áreas prioritarias al final de este documento.**
- **Explora y compara programas** en distintos centros (cursos, costos, duración, etc.) y busca apoyo dentro del centro de estudios para resolver dudas.
- **Evalúa el contenido del curso:** verifica que responda a tus intereses, metas laborales y preparación previa.
- **Revisa requisitos** y haz un plan (qué necesitas, cómo y cuándo hacerlo).

¿Qué factores puedes considerar para elegir un centro educativo?

- **Acreditación:** Verifica que el centro esté avalado por el Ministerio de Educación.
- **Apoyos económicos complementarios:** Investiga becas u otras ayudas disponibles.
- **Horarios:** Asegúrate de que se ajusten a tu disponibilidad.
- **Vinculación laboral:** Revisa si tienen acuerdos o contactos que te ayuden a conseguir trabajo.
- **Ubicación y condiciones del centro de estudios:** Evalúa cercanía, traslado, seguridad, transporte, vivienda y servicios.

¿Cómo saber qué modalidad de estudios te conviene más?

- **Presenciales:** Clases en un centro educativo con asistencia regular.
- **Virtuales:** Estudios 100% en línea; requieren acceso y condiciones tecnológicas.
- **Híbridos:** Combinan clases presenciales con actividades virtuales.

Además, algunas modalidades de estudio no requieren de una asistencia diaria a tu centro de estudios por lo que debes tomar en cuenta esto también:



- **Plan diario:** Clases de lunes a viernes en horarios regulares.
- **Fin de semana:** Clases sábados y/o domingos (a veces viernes).
- **Mixto:** Combina días entre semana y fines de semana.

Áreas priorizadas por el FONABE

El FONABE no excluye áreas de estudio. Sin embargo, da prioridad a las que ayudan al desarrollo del país y tienen más oportunidades de trabajo.

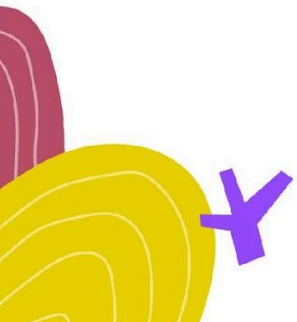
Si lo necesitas, puedes recibir orientación vocacional DURANTE la postulación, pero es importante que ya tengas definido el programa de tu interés al enviar tu solicitud, ya que el área de estudio es un aspecto importante en la evaluación, aunque no es el único factor a calificar.

Se evalúa el área general y su relación con el curso elegido, aunque este no aparezca de forma exacta en los listados de cursos sugeridos o tenga otro nombre en la institución de tu interés. Asegúrate de escribir correctamente el nombre del curso y el centro de estudios, sin abreviaturas.

En el cuadro que aparece en el anexo, al final de este documento de apoyo, encontrarás una descripción general de áreas priorizadas por el FONABE, con sugerencias de cursos dentro de estas áreas, pero de ninguna manera se trata de un listado definitivo, sobre todo tomando en cuenta que la oferta de cada centro educativo puede ser bastante amplia.

Toma en cuenta que la oferta de cursos de los centros educativos puede cambiar cada año, por lo que te recomendamos que te asegures que el curso que te interesa es ofrecido en las fechas que te convienen.

Te recordamos nuevamente que el equipo del FONABE puede apoyarte en caso de que tengas alguna duda a lo largo del proceso de postulación, o durante la fase de preselección cuando estés llenando la Ficha Personal y Socioeconómica.



ANEXO

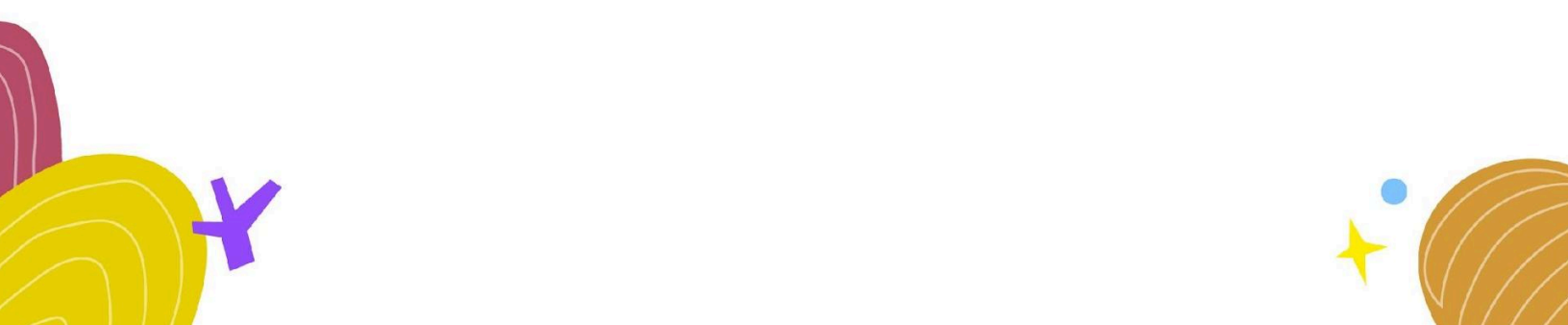
Listado de áreas priorizadas

| Área general | Cursos sugeridos | Priorización |
|--|---|---|
| <p style="text-align: center;">Mecánica, Tecnología e Industria</p> <p>Enfoque de priorización:</p> <p>Áreas en expansión con amplias oportunidades laborales.</p> <p>Áreas que aportan a mejorar y mantener los procesos de producción, la industria y la tecnología. Forman técnicos con habilidades para diseñar, construir, reparar y mejorar sistemas mecánicos, eléctricos y electrónicos.</p> | <ul style="list-style-type: none"> • Mecánica • Mecánica Industrial • Mecánica Automotriz • Mecánica de Motocicletas • Electromecánica • Electricidad • Electrónica • Electrónica Industrial • Construcción • Soldadura • Manufactura • Instalaciones Eléctricas Generales • Instalación y Mantenimiento de Circuitos Eléctricos • Instalación y Mantenimiento de redes de Cableado Estructurado • Mantenimiento Mecánico • Refrigeración • Carpintería • Enderezado y Pintura • Estructuras Metálicas • Albañilería / Maestro de Obras • Industria textil • Técnico en Diseño Industrial • Bachillerato Industrial • Protección de líneas de transmisión | <div style="background-color: #007bff; color: white; padding: 20px; border-radius: 15px;"> <p style="font-size: 1.2em; margin: 0;">Prioridad: Muy alta</p> </div> |

| Área general | Cursos sugeridos | Priorización |
|--|---|---|
| <p style="text-align: center;">Ciencias de la Computación y Tecnología Digital</p> <p>Enfoque de priorización:</p> <p>Es el área con mayor crecimiento y demanda en Guatemala y el mundo.</p> <p>Carreras y cursos técnicos que apoyen la conectividad, el uso seguro y eficiente de datos, la ciberseguridad y la digitalización.</p> | <ul style="list-style-type: none"> • Ciencias de la Computación • Sistemas • Ciberseguridad • Tecnología Digital • Inteligencia Artificial y Ciencia de Datos • Informática • Instalación y Mantenimiento de redes de Cableado Estructurado • Reparación y Soporte de Sistemas Informáticos • Desarrollo de Aplicaciones • Administración de Redes y Telecomunicaciones • Tecnología Digital • Perito en electrónica y Dispositivos Digitales | <div style="background-color: #007bff; color: white; padding: 20px; border-radius: 15px;"> <p style="font-size: 1.2em; margin: 0;">Prioridad: Muy alta</p> </div> |

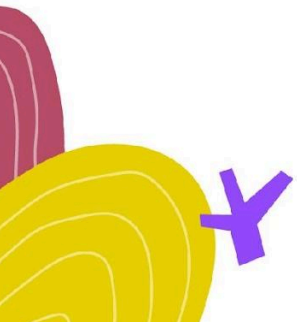
| Área general | Cursos sugeridos | Priorización |
|---|--|---|
| <p align="center">Ciencias de la Salud y la Vida</p> <p><u>Enfoque de priorización:</u></p> <p>Aunque esenciales para el bienestar social, la demanda laboral en salud crece más lentamente que en las áreas técnicas e industriales. Sin embargo, se requiere fortalecer la atención primaria, salud pública y formación de técnicos en enfermería y laboratorios.</p> <p>Áreas que contribuyen a ampliar la cobertura, el acceso y la calidad de los servicios sanitarios; la formación de técnicos que puedan aplicar tecnologías modernas en el área de la salud y contribuyen a mejorar la prevención, el diagnóstico y el tratamiento de enfermedades.</p> | <ul style="list-style-type: none"> • Laboratorio clínico • Enfermería • Auxiliar de Enfermería • Urgencias Médicas • Prehospitalarias • Técnico en Radiología Diagnóstica • Técnico en Fisioterapia • Encargados de Farmacia • Asistente Dental • Atención Integral para el Cuidado de la Salud • Gestión de Seguridad Industrial y Salud Ocupacional • Técnico en Hemodiálisis • Técnico de Laboratorio • Bachillerato en Ciencias Biológicas | <p align="center">Prioridad: Alta</p> |

| Área general | Cursos sugeridos | Priorización |
|--|---|---|
| <p align="center">Ciencias Agropecuarias y Medioambientales</p> <p><u>Enfoque de priorización:</u></p> <p>Guatemala es un país agroexportador y enfrenta retos de sostenibilidad y adaptación al cambio climático. Esta área es clave para el desarrollo rural, con fuerte potencial de empleo técnico y emprendimiento agrícola sostenible.</p> <p>Campos que apoyan la formación técnica para el diseño e implementación de infraestructura apropiada para las condiciones de las áreas más vulnerables, la agricultura sostenible, la gestión del riesgo hídrico-climático y desastres naturales.</p> <p>Áreas que apoyan la biodiversidad, la protección de bosques y conservación de la biodiversidad y la mitigación del cambio climático; así como la mejora de la productividad y salud animal.</p> | <ul style="list-style-type: none"> • Forestería • Agroindustria • Agronomía • Agroecología • Gestión Ambiental • Energías Renovables • Agricultura Sostenible • Manejo de Recursos Naturales • Perito agrónomo | <p align="center">Prioridad: Alta</p> |



| Área general | Cursos sugeridos | Priorización |
|---|---|----------------------------|
| <p>Administración, Emprendimiento, Turismo y Servicios Afines</p> <p>Enfoque de priorización:</p> <p>Áreas que siguen siendo fuentes importantes de empleo formal y que contribuyen a dinamizar la economía local.</p> <p>Estos campos preparan a técnicos con habilidades prácticas para gestionar empresas, crear nuevos negocios, brindar atención de calidad al cliente y dinamizar los sectores productivos y turísticos.</p> | <ul style="list-style-type: none"> • Administrador de Empresas Turísticas • Turismo Ecológico y Sustentable • Organización de Eventos • Emprendimiento en Turismo • Guía General / Local / Regional / Ecoturístico de Turismo • Técnico en Hotelería • Procesamiento de Alimentos • Panadería • Cocina • Artes culinarias • Chef • Repostería • Asistente Administrativo o Contable • Marketing Digital • Atención al Cliente y Servicio de Mesa | <p>Prioridad: Alta</p> |

| Área general | Cursos sugeridos | Priorización |
|--|--|----------------------------|
| <p>Artes y Oficios</p> <p>Enfoque de priorización:</p> <p>Aunque esta área fomenta identidad cultural y autoempleo, su demanda laboral es baja.</p> <p>Áreas que impulsan el desarrollo económico y social al formar técnicos creativos y productivos que fomentan la innovación en la comunidad.</p> | <ul style="list-style-type: none"> • Artes Gráficas • Dibujo Técnico • Corte y Confección • Barbería • Peluquero • Dibujo de Construcción • Diseñador de Multimedia • Animación digital • Artes plásticas y escénicas • Fotografía básica • Locución • Sastre • Producción Audiovisual • Asistente administrativo o contable | <p>Prioridad: Baja</p> |



| Área general | Cursos sugeridos | Priorización |
|---|--|----------------------------|
| <p>Servicios Sociales y Comunitarios, Servicios Públicos</p> <p>Enfoque de priorización:</p> <p>Importantes para la cohesión social y la gobernanza local, pero con demanda laboral más limitada. Prioritarios en el plano social, aunque con menor impacto directo en el crecimiento económico.</p> <p>Estas áreas aportan a las necesidades de las poblaciones vulnerables porque contribuyen a mejorar la calidad de vida, promover la inclusión social y garantizar el acceso equitativo a servicios básicos.</p> | <ul style="list-style-type: none"> • Trabajo Social Comunitario • Promotor de Desarrollo Local • Atención al Adulto Mayor • Cuidador de Personas Dependientes • Facilitadores Comunitarios • Bombero • Policías • Marineros mercantes • Organización de eventos | <p>Prioridad: Baja</p> |

| Área general | Cursos sugeridos | Priorización |
|--|---|-------------------------------------|
| <p>Belleza y Estética</p> <p>Enfoque de priorización:</p> <p>Aunque pueden generar empleo y emprendimiento individual, no suelen considerarse prioritarios para el desarrollo de un país. Su impacto en el desarrollo es limitado y se orientan más al consumo que a la transformación de la economía.</p> | <ul style="list-style-type: none"> • Cultora de belleza • Maquillaje • Uñas acrílicas • Depilación • Decoración de uñas naturales y acrílicas • Manicurista • Pedicurista profesional • Cosmetología • Belleza estética • Diseño y embellecimiento de cejas y pestañas • Visagismo del cabello, estilismo e imagen | <p>Prioridad: No priorizada</p> |

| Área general | Cursos sugeridos | Priorización |
|---|---|-------------------------------------|
| <p>Decoración y animación de eventos</p> <p>Enfoque de priorización:</p> <p>Aunque pueden fomentar el emprendimiento y dinamizar el sector servicios, no se consideran prioritarios para el desarrollo del país. Impacto limitado en la productividad, la innovación y el crecimiento económico y se enfocan en actividades recreativas y de consumo.</p> | <ul style="list-style-type: none"> • Manualidades • Floristería • Decoración de salones • Decoración de pasteles • Fabricación de tarjetas • Animación de eventos | <p>Prioridad: No priorizada</p> |